

# Nieuwsbrief wadkanovaren nr6 15 juli 2015

## Colofon en verantwoording

Nieuwsbrieven Wadkanovaren worden verzonden naar iedere kanoër die mogelijk op het Wad wil kanoën en aan kanoverenigingen met leden die op het Wad willen kanoën. Doel van de nieuwsbrief is om voor kanoërs relevante actuele informatie te geven over zaken die met betrekking tot het Wad spelen.

De nieuwsbrief wordt op onregelmatige tijden rondgestuurd als er voldoende nieuwe informatie voorhanden is.

De nieuwsbrief is gekoppeld aan de onafhankelijke website [www.wadkanovaren.nl](http://www.wadkanovaren.nl) die beoogt alle relevante informatie te geven over het totale wadgebied van Den Helder t/m Esbjerg in Denemarken. De site geeft informatie over zowel onderwerpen die met het (zee)kanoën te maken hebben als informatie over het gebied, zoals routes, havens, toegankelijkheid, getijden en stroomatlassen.

Nieuwsbrief en website zijn onafhankelijk en niet gekoppeld aan bestaande kano-organisaties.

Alle nieuwsbrieven zijn ook als pdf-bestand op te vragen op [wadkanovaren.nl](http://wadkanovaren.nl).

Als je geen prijs stelt op de nieuwsbrief is een mailtje aan [wadkanovaren@gmail.com](mailto:wadkanovaren@gmail.com) waarin je dat kenbaar maakt, genoeg om je van de verzendlijst te laten verwijderen.

Mail voor reacties naar [wadkanovaren@gmail.com](mailto:wadkanovaren@gmail.com) of [rvdeijk@home.nl](mailto:rvdeijk@home.nl)

Bijdragen van anderen zijn welkom als die passen bij de opzet van deze nieuwsbrief

Robbert van der Eijk,

## Overnachten Jachthaven Schiermonnikoog eindelijk mogelijk (of toch nog niet)

Zoals in een tussentijdse nieuwsbrief maandag wereldkundig is gemaakt mogen kanoërs vanaf deze week van de gemeente Schiermonnikoog een tentje opslaan op het veldje naast het havengebouw bij de jachthaven van Schiermonnikoog. Nadat in januari de vorige havenmeester en uitbater van het café in het havengebouw failliet was gegaan en het beheer van de jachthaven weer bij de gemeente kwam te liggen heb ik B&W van Schier gevraagd het kamperen voor kanoërs mogelijk te maken. Met de vorige havenmeester was dit absoluut onbespreekbaar maar de wethouder met wie ik overleg had heeft zich vanaf het eerste contact ingezet om het overnachten voor kanoërs in een tentje bij de jachthaven mogelijk te maken. Obstakel is dat de plaatselijke politieverordening kamperen bij de jachthaven verbiedt, maar in navolging van Ameland (waar overnachten in een tentje bij de jachthaven wordt gedoogd) is nu door de gemeente toegezegd dat voor de rest van dit jaar overnachten in een tentje op kleine schaal door kanoërs bij de jachthaven als proef zal worden gedoogd. Als de ervaringen positief zijn, is het de bedoeling in de winter voor de komende jaren een definitieve regeling op te stellen en kamperen onder voorwaarden bij de jachthaven mogelijk te maken. Mijn suggestie is om dit jaar toch vooral gebruik te maken van deze voorziening en mij te laten weten hoe je ervaringen zijn geweest. Die kan ik dan gebruiken voor het overleg in de winter om tot een definitieve regeling te komen.

Een probleem dat pas na de toestemming van de gemeente is opgedoken: volgens de havenmeester gaat de stichting voor de jachthaven over het al dan niet in een tentje overnachten. De gemeente vindt dat zij er over gaat. Als je de komende tijd wilt overnachten bij de jachthaven, is het verstandig vooraf met de havenmeester te overleggen (0519-531541) om te checken of je daadwerkelijk terecht kan. Zodra ik meer weet, bericht ik dat in een mail en op [wadkanovaren.nl](http://wadkanovaren.nl).

De voorwaarden voor het in een tent overnachten bij de jachthaven zijn:

- Overnachten in een tentje is alleen toegestaan voor kanoërs; bij elk tentje hoort een kano
- Je meldt je aan bij de havenmeester en volgt zijn aanwijzingen op
- Je betaalt een vergoeding per persoon/per nacht voor het gebruik van sanitair en andere voorzieningen, hoeveel is nog onbekend, maar reken op een paar euro/nacht
- Je laat sanitair en veld schoon achter; je laat geen spullen en troep op 't veld achter na vertrek
- Je veroorzaakt geen overlast en respecteert de overige bezoekers van de jachthaven
- Maximaal blijf je ca drie nachten; de voorziening is bedoeld voor trekkers en meerdaagse tochten, niet om als standplaats voor een hele vakantie te dienen
- Maximaal is er plaats voor ca vijf kleine tentjes, die in principe in de kano zijn mee te nemen

webbeheerder wadkanovaren.nl, [rvdeijk@home.nl](mailto:rvdeijk@home.nl)



## Inhoud

1. Overnachten Jachthaven Schiermonnikoog
2. Nieuwe route Waardgronden/Blauwe Balg
3. Simonszand vanaf de Eemshaven
4. aanlanden op de stranden Rottumerplaat/oog
5. Dynamische zonering Boschplaat
6. Binnenrif en Buitenrif boven Engelsmanplaat
7. Noordpolderzijl en andere kleine havens
8. Nautin.nl
9. Vertegenwoordiging zeekanoërs

## Dynamische zonering: nieuwe route Waardgronden /Blauwe Balg

Tot nu toe moest je komend van Vlieland of Terschelling naar Ameland of andersom hetzij over het noorden door de geul door de Blauwe Balg, hetzij over het wantij bij de Zwarte Haan (VH-route). Als uitvloeisel van het Actieplan Vaarrecreatie Waddenzee wordt vrijwel zeker vanaf 23 juli een alternatieve route opengesteld als de



zeehonden hun jongen geworpen hebben en met de jongen meer noordwaarts in de Blauwe Balg zijn getrokken.

Voor kanoërs zal de nieuwe route niet zo belangrijk zijn, schat ik in, omdat de meesten vanaf het vaste land naar Ameland zullen trekken en dan ligt de route van de Zwarte Haan meer voor de hand.

Op wadkanovaren.nl en op Nautin.nl wordt de actuele situatie van afgesloten en opengestelde gebieden per week bijgewerkt op aanwijzing van de beheerunits. Kijk daarom voordat je je tochtplanning maakt altijd eerst even op de homepagina van [www.wadkanovaren.nl](http://www.wadkanovaren.nl) of van [www.nautin.nl](http://www.nautin.nl) of het gebied waar je heen wilt wel vrij toegankelijk is.

## Noordpolderzijk en andere kleine havens

In de vorige nieuwsbrief heb ik al aangegeven dat zelfs voor kanoërs Noordpolderzijk amper nog als vertrekhaven is te gebruiken. Momenteel wordt onderzocht of de situatie is op te lossen met een stuwmeer, dat bij vloed volloopt en bij eb met kracht leeg loopt en zo het slik meevoert de Waddenzee op. Bij twee Duitse havens aan het Wad wordt deze techniek al decennia met succes toegepast. Toch zal het nog wel enige jaren duren voor Noordpolderzijk weer een bruikbare haven is. Noordpolderzijk werd vooral gebruikt als uitvalbasis voor tochten naar Simonszand en de Rottums. Het strandje bij de Eemshaven zou dan het nieuwe vertrekpunt kunnen zijn, zie volgende onderwerp.

## Simonszand vanaf de Eemshaven

Een van de consequenties van het wegvallen van Noordpolderzijk is dat Simonszand moeilijker als doel gekozen kan worden. Vanuit Lauwersoog kom je – omdat je met opkomend tij naar het oosten wilt varen - rond hoogwater bij Simonszand aan. Maar drie uur voor en na hoogwater mag je alleen aanlanden op de uiterste noordpunt en de uiterste zuidpunt. Om met laagwater bij Simonszand aan te komen, moet je naar Simonszand vanuit het oosten komen met afgaand tij, dus vanaf de Eemshaven nu Noordpolderzijk is afgefallen. De afstand Eemshaven-Simonszand is ca 32 km, zowel als je buitenom gaat boven de Rottums langs, als wanneer je binnendoor de Zuid-Oost Lauwers afvaart. Buitenom gaat echter aanzienlijk sneller omdat je volop kunt profiteren van de hoge stroomsnelheden op de Eems en boven de Rottums. Gemiddelde vaarsnelheden van ca 10km/uur zijn dan haalbaar zodat de tocht Eemshaven-Simonszand een kleine 4 uur zal duren, met een of twee korte drijfpauses. Aanlanden op de noorderlijkse plekken van de stranden van de Rottums tijdens laagwater is nog onderwerp van discussie met de beheerder Staatsbosbeheer, maar mijn indruk is dat dit in principe moet kunnen, zie volgende onderwerp.

De situatie bij het strandje naast de Eemshaven tegenover de ingang van het parkeerterrein van de veerdienst naar Borkum is veranderd nu men begonnen is met de aanleg van een treinstation pal naast de ingang van het parkeerterrein. Consequentie is dat je de kano's ca 100 m eerder via de weg die schuin de dijk oploopt naar het strand moet dragen of op een kanokarretje moet zetten.

Overigens, afgelopen week ben ik in de buurt, maar niet bij Simonszand geweest maar uit de verte was mijn indruk dat Simonszand een veel plattere plaat is geworden in vergelijking met vorig jaar.

## Aanlanden op stranden Rottumerplaat en Rottumeroog

Om te onderzoeken wat de mogelijkheden vanuit de Eemshaven zijn, heb ik samen met Harry Kamminga een tocht gemaakt vanuit de Eemshaven via de Zuid-Oost Lauwers om de Rottums heen en via de Eems weer terug naar de Eemshaven. Het ging er om vast te stellen of bij laagwater de stranden van Rottumerplaat en Rottumeroog tot voorbij de grenzen van de verboden gebieden (de zgn art.20 gebieden) zouden droogvallen, zodat het voor kanoërs mogelijk zou zijn daar aan te landen zonder dat toestemming van Staatsbosbeheer nodig zou zijn. Op het kaartje hiernaast zijn de noordelijkste aanlandingspunten tijdens onze tocht met hun gps-posities weergegeven. Daarop is te zien, rekening houdend met enige onnauwkeurigheid dat de aanlanding bij



Rottumerplaat ongeveer op de grens van het niet toegankelijke art.20gebied ligt. Bij Rottumeroog ligt de noordelijkste plek bij laagwater nog ruim binnen het art.20gebied. Her en der zaten kleine groepjes vogels op het strand toen we langs de Rottums voeren, maar er waren geen vogels aanwezig ruim om de plekken waar we kort aanlandden, ook toen we aan kwamen varen; we hebben dus geen vogels verjaagd door ter plekke aan te landen (want dat is een vaak gehoord argument van vogelbeschermerzijde om tegen het aanlanden aan stranden te zijn). Iets dat de zeekaarten niet goed aangeven is dat over een grote lengte vanaf de westpunt van Rottumerplaat tot voorbij de westpunt van Rottumeroog er buiten de grens van het art20gebied tijdens laagwater een plaat droogvalt. Hoe groot het stuk is dat droogvalt is natuurlijk afhankelijk van de wind en of sprake is van doortij of springtij, maar deze plaat kan op gunstige momenten ook een pauzeplek bieden. Anderzijds veroorzaakt diezelfde plaat als hij niet droog ligt voor een branding die bij ongunstige omstandigheden beter vermeden kan worden. Wij hadden op onze tocht juist bescherming van de platen door er ten zuiden van te varen; de golven braken op de ondiepe plaat waardoor wij in rustig water konden varen. Voor dat je ook een dergelijke tocht gaat ondernemen, is het verstandig om vooraf bijv. op [windfinder.com](http://windfinder.com) op te zoeken welke golfperiode (de passeertijd tussen 2 opeenvolgende golftoppen) wordt voorspeld. Is dat meer dan 6 sec dan is het beter om niet te gaan en ook bij hardere wind uit het NW tot NO mag je boven de Rottums onrustige zee verwachten.

### **Dynamische zonering Boschplaat**

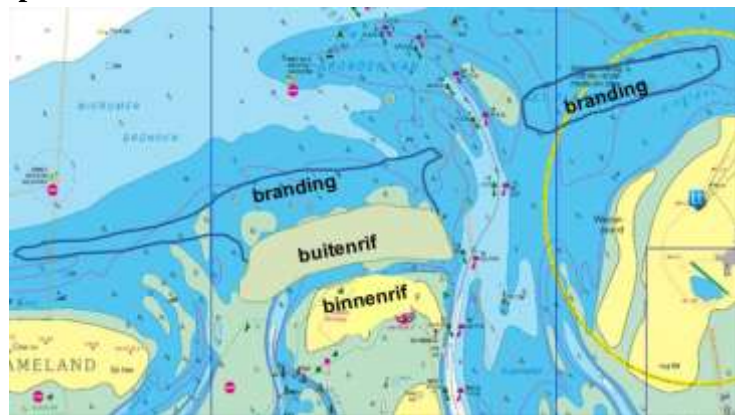
Van boswachter Jan Ellens kreeg ik het volgende antwoord op mijn vraag of bij de Boschplaat dynamische zonering wordt toegepast:

Met betrekking tot afsluiting van de Boschplaat is het gebied in drieën verdeeld. Het gedeelte van Berkenvallei tot en met de Derde slenk is en blijft t/m 15 augustus afgesloten. Vanaf de Derde slenk tot aan het Amelandergat is het gebied flexibel afgesloten. Zodra het m.b.t. broedvogels verantwoord is dan wordt het gebied opengesteld voor publiek. Daarnaast is er nog de Koffieboonplaat, deze blijft afgesloten tot 1 november, dit heeft te maken met zeehondenrustplaats en hoogwatervluchtplaats. Binnenkort wordt beoordeeld of het gebied vanaf de Derde slenk opengesteld kan worden. Mocht dit aan de orde zijn dan is het mogelijk dat een klein deel van het gebied toch niet toegankelijk is in verband met b.v. late broedsels Lepelaars. Dit wordt dan aangegeven met infopanelen.

Zodra ik nieuws over de Boschplaat binnen heb, zal dat worden vermeld op [nautin.nl](http://nautin.nl) en [wadkanovaren.nl](http://wadkanovaren.nl)

### **Binnen en Buitenrif boven Engelsmanplaat**

Het proces van de langgerekte bank die boven het Rif loopt van de oostpunt van Ameland tot aan voorbij het westpunt van Schier (met een onderbreking bij de betonde geul) die elk jaar hoger komt te liggen heeft dit jaar er toe geleid dat de bank bij laagwater enige tijd droog komt te liggen. De vogelwachters van Engelsmanplaat spreken al van het Binnenrif en het Buitenrif. Het Buitenrif lijkt enige honderden meters breed in zee uit te lopen met dus een brede ondiepe branding.



De geul tussen het Buitenrif en het Binnenrif is rond laagwater rustig water geworden omdat het Buitenrif de deining uit het noorden opvangt, zeker als die deels is droog gevallen. Bij een noordelijke windrichting biedt het buitenrif een brede branding waar het goed brandingvaren is vanwege de brede ondiepte.

### **Nautin.nl**

In de vorige nieuwsbrieven is het belang van de informatiesite [nautin.nl](http://nautin.nl) en de samenwerking met [wadkanovaren.nl](http://wadkanovaren.nl) al beschreven, zie [nieuwsbrief 4](#) en [nieuwsbrief 5](#).

Nuatin.nl ontwikkelt zich steeds meer tot de site voor actuele vaarinformatie en het wordt steeds belangrijker dat je bij je voorbereiding voor een tocht op het Wad op [nautin.nl](http://nautin.nl) of op [wadkanovaren.nl](http://wadkanovaren.nl) kijkt voor de laatste actuele veranderingen waar het open stellen of afsluiten van gebieden betreft. Het excuus van "ik wist het niet" wordt steeds minder geaccepteerd omdat je het via een van beide sites eenvoudig had kunnen weten.

Kennelijk denken sommigen dat de informatie op [nautin.nl](http://nautin.nl) alleen voor abonnees op te vragen is en dat [nautin](http://nautin.nl) door een commerciële club wordt gerund. **Beide beweringen zijn onjuist!! Alle relevante**

**informatie voor kanoërs is openbaar en voor iedereen te bekijken.** Ik baal ontzettend van de mensen die iets anders beweren; roep [www.nautin.nl](http://www.nautin.nl) op en zie welke informatie je allemaal kunt bekijken. Zoals ik in de vorige nieuwsbrief al uitgelegd heb, zijn op nautin alleen als je abonnee bent de dieptestaat en de bestanden met de actuele ligging van de boeien op te vragen. Het aparte programma QuickTide was vroeger gratis maar is nu alleen door abonnees van Nautin is te downloaden. Een persoonlijk abonnement op nautin.nl kost 20 euro/jaar, maar als je lid wordt van de Toerzeilers of van de Wadvaarders (28 euro/jaar) ben automatisch ook abonnee van Nautin. Nautin is een stichting en wordt onderhouden door ca 25 vrijwilligers; niemand wordt betaald en niets is commercieel bij nautin!

Nautin maakt gebruik van de getijdengegevens die ik op wadkanovaren.nl heb gezet (uitgebreider dan welke andere site ook). De informatie over de periodes dat art.20 gebieden afgesloten zijn en de toepassing van dynamische zonerings haalt nautin ook van wadkanovaren.nl + een aparte categorie actuele wijzigingen waarvan ik een van de vrijwilligers ben die dat bijhoudt.

### **Vertegenwoordiging**

Ook de vertegenwoordiging van kanoërs bij allerhande bijeenkomsten en overleggen over het Waddengebied is al vaker onderwerp geweest in de vorige nieuwsbrieven. Tot nu toe werden de kanoërs binnen het watersportverbond (dus voorheen de leden van de NKB) vertegenwoordigd door Janny du Bois. Maar Janny is gestopt met haar werk voor het Watersportverbond en Cees van Roon is haar opgevolgd. Met Maarten Mol en Khoji Wesselius (beiden van de Franeker kv Onder de Wadden) heb ik afgesproken dat wij zo goed mogelijk de belangen van alle kanoërs zullen behartigen waar het 't waddengebied betreft. Zelf ben ik sinds begin dit jaar ook officieel vertegenwoordiger namens de TKBN voor het Waddengebied, sinds 1 maart ben ik secretaris van de Wadvaarders en onlangs ben ik toegevoegd aan het regioteam Wadden van het Watersportverbond. Samen met Khoji vertegenwoordig ik daarin de belangen van de kanoërs. Martin, Khoji en ik hebben onlangs afgesproken dat we elkaar op de hoogte houden van onze vertegenwoordigende activiteiten zodat we als drie-eenheid kunnen optreden en waar nodig elkaar kunnen vervangen en versterken.

Martin zit namens 'de' kanoërs bij het Toeristisch Overleg Waddenzee (TOW), een belangrijk overlegplek tussen recreatie, natuurbescherming, beheer en overheden.